

| | |
|-------------------------|---|
| Nazwa: | "FERRUM" S.A. |
| Adres: | 40-246 Katowice, ul. Porcelanowa 11 |
| Tel./Fax: | (32) 730 47 99; |
| Prezes | Krzysztof Kasprzycki |
| Pełnomocnik CP: | Emilia Jędrych |
| Internet: | www.ferrum.com.pl |
| Główne produkty: | Rury stalowe spiralnie i wzdłużnie spawane, rury zgrzewane, czarne i izolowane oraz kształtowniki zamknięte. |



Świadectwo CP
Nr
001/1996



Główne cele polityki środowiskowej

Jakość, ochrona środowiska, w tym oszczędność energii, bezpieczeństwo i higiena pracy jest zasadą każdego działania i nierozdzielnie związana ze strategią rozwoju.

Nadrzędnym celem "FERRUM" S.A. jest:

- dążenie do osiągnięcia pozycji lidera w zakresie produkcji rur stalowych oraz izolowanych w Europie,
- stałe podnoszenie wartości firmy poprzez stosowanie systemowego zarządzania oraz ciągłe jego doskonalenie.
- zwiększanie zyskowności prowadzonej działalności i optymalizacja kosztów,
- efektywne prowadzenie procesów technologicznych oraz doskonalenie jakości produkowanych wyrobów i świadczonych usług,
- dążenie do poprawy wyniku energetycznego,
- przestrzeganie wymagań dotyczących zgodności w zakresie produkowanych wyrobów, ochrony radiologicznej, bezpieczeństwa i higieny pracy, ochrony środowiska, w tym zasad czystszej produkcji oraz zużycia energii,
- spełnianie wymagań Klienta dotychczasowego i pozyskiwanie nowego poprzez dostarczanie wyrobów i usług o najwyższej jakości w oparciu o nowoczesne technologie oraz zgodnych z obowiązującymi przepisami oraz zasadami czystszej produkcji,
- dążenie do nawiązania stałej, długofalowej współpracy z odbiorcami dbając jednocześnie o środowisko naturalne oraz bezpieczeństwo i higienę pracy,
- (...) podnoszenie kwalifikacji pracowników oraz angażowanie ich do działań na rzecz zmniejszania zużycia energii oraz poprawy bezpieczeństwa, zapewnienie pełnej informacji w tym zakresie,
- wdrażanie, stosowanie oraz wykonywanie badań zgodnie z ustalonymi oczekiwaniami interesariuszy(...)

Wymienione cele realizujemy poprzez:

- orientację na spełnianie oczekiwań Klientów,
- podnoszenie poziomu technologicznego oferowanych wyrobów i usług,
- podążanie za postępem techniki i utrzymywanie odpowiedniego poziomu infrastruktury oraz Laboratorium (...),
- stosowanie w procesach produkcyjnych technologii energooszczędnych oraz surowców bezpiecznych dla ludzi i środowiska,
- efektywne zużycie energii tam, gdzie jest to możliwe bez ujemnego wpływu na jakość,
- właściwą gospodarkę materiałami, odpadami oraz mediami energetycznymi,
- zapobieganie zanieczyszczeniom środowiskowym w tym zmniejszanie ilości odpadów produkcyjnych,
- analizę wyników funkcjonowania i skuteczności realizowanych procesów, wyników w zakresie jakości, ochrony środowiska, zarządzania energią oraz identyfikacji, oceny i eliminacji ryzyka zawodowego,
- dbałość o tereny zielone spółki (...)
- systematyczne szkolenia w zakresie jakości, dbałości o środowisko, ochrony radiologicznej oraz poprawy bezpieczeństwa i higieny pracy, dbałości o bezpieczeństwo pracy na każdym stanowisku doskonalenie działań w zakresie BHP, (...)

Gwarancją realizacji powyższych celów jest:

- utrzymywanie i ciągłe doskonalenie skuteczności Zintegrowanego Systemu Zarządzania spełniającego wymagania norm ISO 9001, API Spec. Q1, ISO 14001, ISO 45001, ISO 10002, ISO/IEC 17025, ISO 3834-2 oraz ISO 50001,
- przestrzeganie wymagań prawnych i innych przy realizacji wyrobu,
- spełnianie wymagań zawartych w procedurach akredytowanych jednostek certyfikujących oraz przepisów wykonawczych standardów zagranicznych.
- Zarząd "FERRUM" S.A. zobowiązuje się do zabezpieczenia zasobów zapewniających realizację przyjętej, wdrożonej i utrzymywanej polityki oraz zapewnia, że jest uzgodniona, publicznie dostępna, zrozumiała i zakomunikowana naszym pracownikom, pracującym na rzecz Spółki oraz zainteresowanym stronom, a także systematycznie oceniana.

Wybrane działania prośrodowiskowe

- Likwidacja lokomotyw parowych w transporcie kolejowym,
- Likwidacja stalowni-odlewni,

- Uruchomienie produkcji topników spawalniczych aglomerowanych. Linia zgrzewania rur prądami wysokiej częstotliwości.
- Modernizacja procesu cięcia termicznego w produkcji konstrukcji spawanych,
- Modernizacja procesu produkcji rur,
- Modernizacja procesu produkcji ciepła,
- Modernizacja stacji kompresorów,
- Modernizacja transportu kolejowego,
- Przebudowa instalacji ograniczenia zapylenia śrutownicy,
- Zakup i montaż baterii cyklonów do odrowadzania spalin,
- Zakup i zabudowa urządzeń do podczyszczania ścieków,
- Modernizacja zakładowej kotłowni oraz systemu dystrybucji ciepła,
- Termomodernizacja obiektów- sukcesywna wymiana poszyc dachowych na halach produkcyjnych,
- Sukcesywna wymiana oświetlenia na energooszczędne,
- Poprawa segregacji odpadów- zwiększenie poziomu odzysku odpadów, zmniejszenia ilości odpadów komunalnych przekazywanych do składowania,
- Współpraca z Zakładem Utylizacji Odpadów – odzysk ciepła,
- Montaż nowej linii technologicznej do produkcji rur spiralnie spawanych rozszerzającej zakres asortymentu do średnicy i grubości 1828,8x25,4 mm - w miejsce starej uciążliwej dla środowiska.
- Stopniowa wymiana układów pneumatycznych na hydrauliczne, co zmniejsza zużycie energii elektrycznej
- Wykorzystanie wody deszczowej do procesu chłodzenia izolacji,
- Wprowadzenie gospodarki o obiegu zamkniętym-Zielona etykieta za współuczestniczenie w maksymalizowaniu ponownego wykorzystania palet, zmniejszaniu śladu węglowego i ilości odpadów opakowaniowych w ramach zrównoważonego rozwoju wydane przez PRS Green Label, Odzysk epoksydu, powodujący ograniczenie powstawania odpadów,
- Bieżąca modernizacja pomieszczeń biurowych i wyposażanie w energooszczędne oświetlenie, sprzęty i urządzenia,
- Inwestycja w urządzenie do ponownego wykorzystania epoksydu na linii izolacji,
- Zmniejszenie zużycia wody wodociągowej do chłodzenia dzięki wykorzystaniu deszczówki.
- Montaż perlatorów dla zmniejszenia zużycia wody pitnej,
- Zmniejszenie zużycia papieru i tonerów drukarskich oraz związanej z tym energii poprzez udostępnianie dokumentów elektronicznych w systemach informatycznych.

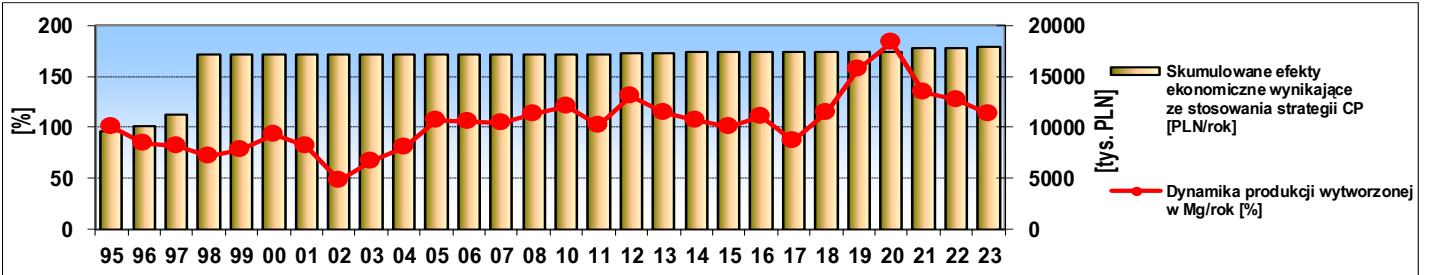
Wybrane inne działania prospołeczne

- Wykonywanie badań profilaktycznych pracowników o szerszym zakresie od określonego przepisami prawa pracy,
- Organizowanie dla pracowników nauki języków obcych i obsługi pakietu biurowego MS Office, MS Projekt, AutoCAD. Kursy z języka angielskiego i niemieckiego na różnym poziomie zaawansowania - kończone egzaminem oraz uzyskaniem certyfikatu,
- Okresowe szkolenia z BHP i ochrony środowiska w tym zarządzania energią dla pracowników firmy, podwykonawców pracujących na rzecz Spółki, jak również pracowników firm dzierżawiących obiekty na terenie Spółki,
- Poszerzenie wiedzy i świadomości proekologicznej studentów szkół wyższych poprzez udostępnianie materiałów i danych do prac dyplomowych oraz przyjmowanie na praktyki,
- Przyjmowanie wycieczek ze szkół średnich i zaznajamianie młodzieży z funkcjonowaniem przedsiębiorstwa Czystszej Produkcji,
- Umżliwienie realizacji działań naukowych dla pracowników i studentów uczelni wyższych,
- Realizacja cyklu wstępnych szkoleń dla grup pracowników z zakresu Lean Manufacturing,
- Zapewnienie dostępu do platform szkoleniowych,
- Umżliwienie alternatywnych metod komunikacji (spotkania online).

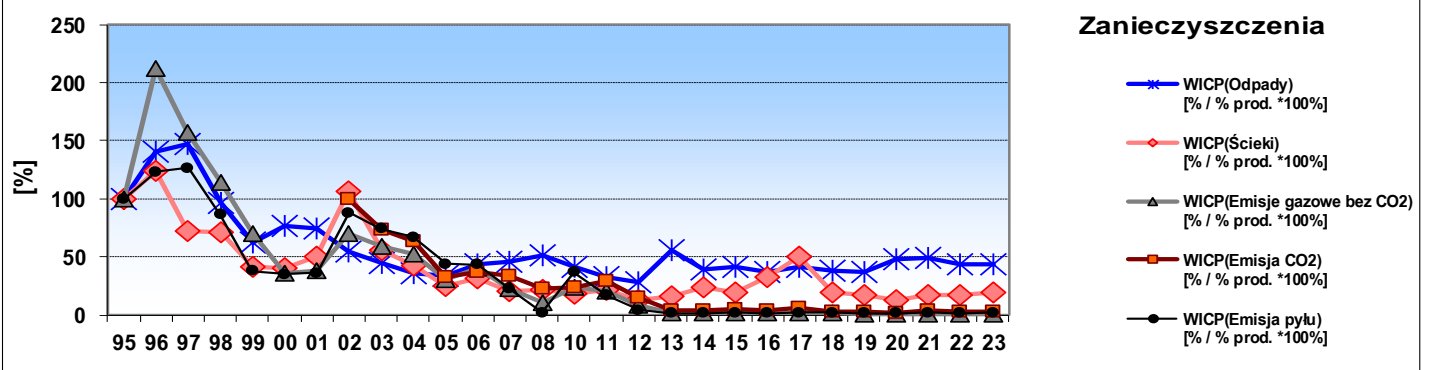
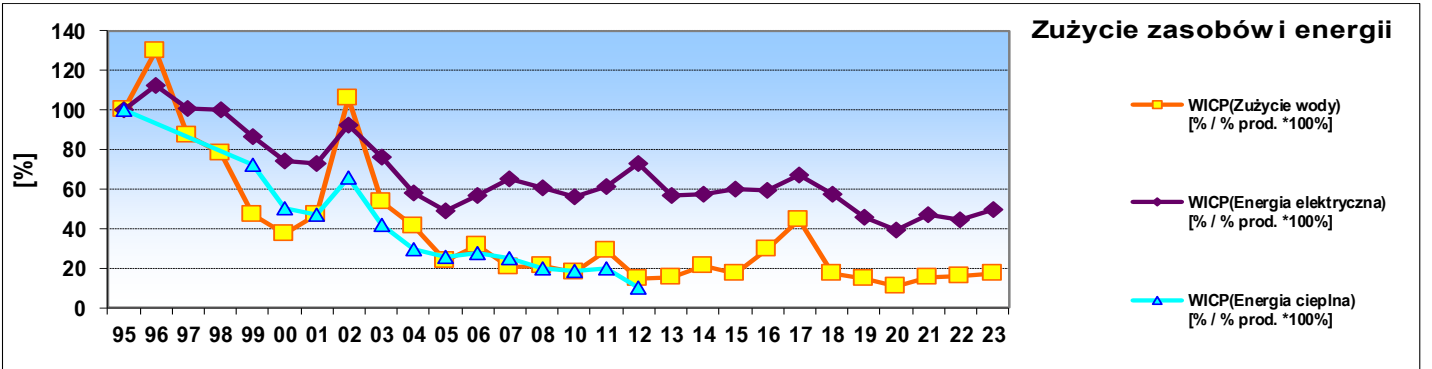
Przedsiębiorstwo deklaruje uwzględnianie w swojej polityce zasad „Global Compact” – Inicjatywy Sekretarza Generalnego ONZ

Organizacja wpisana do Polskiego Rejestru Czystszej Produkcji i Odpowiedzialnej Przedsiębiorczości Decyzją Kapituły Rejestru pod numerem 32/2002

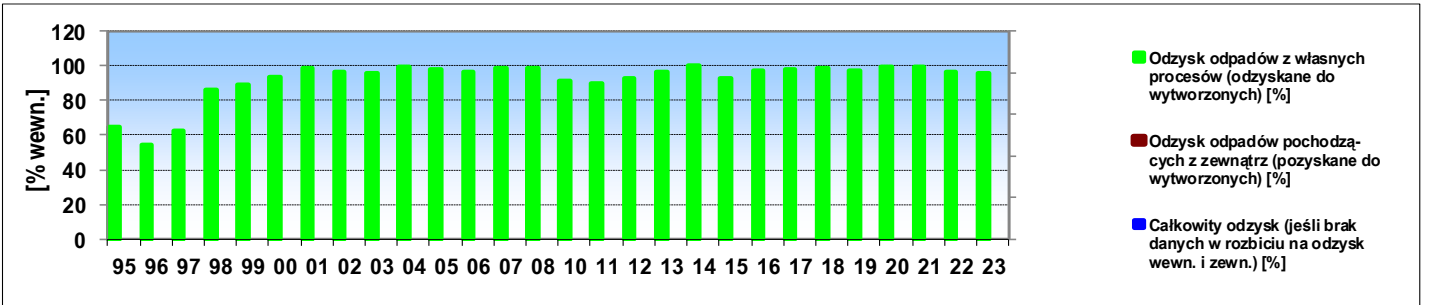
Wartość produkcji i skumulowane efekty ekonomiczne



Ocena dematerializacji produkcji: Wskaźniki Intensyfikacji Czystszej Produkcji (WICP)



Ocena stopnia recykulacji odpadów (odzysk wewnętrzny i zewnętrzny)



Uwagi do karty

Brak danych o odzysku odpadów w latach 1993-4.

Firma raportuje do Centrum CP emisje CO₂ począwszy od roku 2002.

W 2012 r. zlikwidowano wyeksploatowane kotły opalane węglem i gazem z odmetanowania kopalń. Nowy system dostawy ciepła realizowany jest przez 6 lokalnych kotłowni wyposażonych w kondensacyjne kotły gazowe. Dystrybucja ciepła realizowana jest przez zmodernizowaną instalację c.o., wyposażoną w zawory termostatyczne. Likwidacja kotłowni węglowej oraz prowadzone prace termomodernizacyjne przynoszą znaczne ograniczenie emisji gazowej i pyłowej. Od 2015 roku zużycie wody dotyczy wyłącznie FERRUM S.A - wyłączono wodę zużywaną przez dzierżawców. Wzrost zużycia energii elektrycznej na jednostkę produkcji jest wynikiem większego zapotrzebowania rynku na produkty których wytworzenie wymaga większego zużycia energii.

Wzrost zużycia wody w 2017 r. był wynikiem awarii rurociągu doprowadzającego. Firma do celów grzewczych wykorzystuje energię „odpadową” sąsiadującego Zakładu Utylizacji Odpadów. W roku 2015: 558 GJ, 2016: 1 185 GJ, 2017: 706 GJ, 2018: 913 GJ, 2019: 864 GJ 2020: 341 GJ 2021: 62 GJ, 2022: 492 GJ, 2023: 1254GJ ograniczają emisję z własnej kotłowni.

Obniżenie emisji do atmosfery z procesów grzewczych – to wynik opomiarowania zużycia gazu do celów grzewczych. W latach ubiegłych emisje grzewczą zawyżano ponieważ wyliczano ją na podstawie całkowitego zużycia gazu (zużycie gazu przez kotły, promienniki, piec do suszenia, piec szczeliniowy, śrutownice, linie malowania Selmers).

Obniżenie zużycia wody to wynik wprowadzonego monitoringu (szybsza identyfikacja awarii, usuwanie niekontrolowanych wycieków) oraz wykorzystanie wody deszczowej do chłodzenia.