

Nazwa:	Gliwickie Zakłady Urządzeń Technicznych „GZUT” Spółka Akcyjna
Adres:	44-100 Gliwice, ul. Robotnicza 2
Tel./Fax:	(32) 338 15 01; (32) 231 69 08
Prezes	Magdalena Mokrzycka
Pełnomocnik CP:	Anna Jagoda-Siegmund
Internet:	www.gzut.com.pl



Świadectwo CP
Nr
172/1998

Główne produkty:

**Dźwignice, żurawie, chwytaki, konstrukcje stalowe;
Pompy wirowe o wydajności od 25 do 1000 m³/h, autopompy;
Odlewy z żeliwa szarego i sferoidalnego, odlewy artystyczne z brązu – pomniki**



Główne cele polityki środowiskowej

Gliwickie Zakłady Urządzeń Technicznych kontynuują 200-letnią tradycję inżynierską i przemysłową w zakresie budowy maszyn oraz urządzeń technicznych, a także odlewnictwa artystycznego. Działalność GZUT S.A. opiera się o politykę zrównoważonego rozwoju - odpowiednio wysoką jakość produktów i usług staramy się osiągać w sposób przyjazny dla środowiska.

GZUT S.A. dążą do ciągłego udoskonalania sposobów przestrzegania obowiązujących aktów prawnych z zakresu ochrony środowiska

Polityka środowiskowa GZUT S.A. ukierunkowana jest na:

- zapewnienie efektywnej gospodarki materiałowo-surowcowej,
- zapewnienie efektywnej gospodarki energetycznej,
- zapewnienie efektywnej gospodarki odpadowej,
- minimalizacja ilości zanieczyszczeń wprowadzanych do powietrza.

Cele te są realizowane zgodnie z zasadami czystszej produkcji poprzez:

- racjonalne zużywanie surowców i materiałów do produkcji,
 - utrzymanie urządzeń w stanie sprawności technicznej,
 - udoskonalanie procesów produkcyjnych (np. uruchomienie nowej malarni elementów spawanych)
 - sukcesywne wprowadzanie segregacji odpadów,
 - minimalizacja odpadów poprodukcyjnych,
 - promowanie zachowań prośrodowiskowych wśród pracowników, klientów i dostawców,
 - ciągle monitorowanie procesów produkcyjnych w zakresie wpływu na środowisko.
- Niniejsza polityka środowiskowa jest znana oraz akceptowana przez pracowników Spółki. Naszą Politykę Środowiskową będziemy promować i stosować z należytą starannością oraz dbać o jej aktualność.

Wybrane działania prośrodowiskowe

- Likwidacja kotłowni węglowej i zastąpienie jej kotłownią gazową na wydziale dźwignic i konstrukcji stalowych,
- Likwidacja stacji sprężarek na wydziale dźwignic i konstrukcji stalowych,
- Zainstalowanie urządzeń do zbierania i neutralizacji pyłów metalicznych (olów, cynk) powstających w procesie,
- Wykonanie osadników w kanalizacji deszczowej na terenie całego zakładu
- Zainstalowanie pieców topliwych elektrycznych i likwidacja żeliwniaków,
- Modernizacja układu odpylania strzelarki do rdzeni w odlewni,
- Budowa malarni w zakładzie dźwignic i konstrukcji stalowych wraz z nową kabiną malarską,
- Zmiana technologii cięcia stali poprzez zastosowanie gazu ziemnego zamiast acetylenu,
- Zamknięcie systemu chłodniczego hali odlewni kolorowej nr inw. 1-01,
- Wymiana oświetlenia na ledowe,
- Termomodernizacja: wymiana 112 szt. okien pojedynczych na termoizolacyjne w klatkach schodowych budynków mieszkalnych, termoizolacja budynku biurowego przy ul. Kościuszki (9 kondygnacji) wg opracowanego audytu energetycznego,

- Termomodernizacja: od wymiana okien i ocieplenie ścian hali formierni nr inw. 1-018 w odlewni, wymiana okien w biurach i budynku łaźni centralnej, docieplenia budynku oczyszczalni odlewów wraz z wymianą okien i bram, wymiana bram stalowych nieocieplonych na termoizolacyjne w halach produkcyjnych odlewni i Zakładu Konstrukcji Stalowych, Docieplenie 220 m² dachu wełną mineralną w budynku biurowym nr 1-052, Termoizolacja dachu w odlewni, wykonanie wiatrolapu na wejściu do budynku biurowego przy ul. Kościuszki 1c, wymiana 4 szt. okien pojedynczych na termoizolacyjne w budynku Galerii Odlewnictwa, wymiana 38 szt. okien na termoizolacyjne w budynku biurowym nr inw. 1-055, ocieplenia ściany szczytowej oraz wymiana przeszklonego szybu windowego w budynku przy ul. Kościuszki 1c, wymiana okien oraz ocieplenie stropu budynku biurowego Zarządu i Księgowości nr inw. 1-054, ocieplenie dachu i wymiana okien w hali produkcyjno-magazynowej o pow. ok. 1400 m² nr inw. 1-013 B, termomodernizacja hali odlewni nr inw. 1-018, budynku biurowego 1-056, budynku 1-1241 przy ul. Kościuszki 1c , termomodernizacja hali produkcyjnej 1-045. Wymiana okien i ocieplenie budynku nr 1-017 w Zakładzie Pomp, wymiana okien drzwi w budynku nr inw. 1-062, wymiana dachu, okien w budynku nr inw. 1-063, wymiana okien w budynku nr inw. 1-232, hali o nr inw. 1-045, oraz nr inw. 1-047, wymiana istniejących świetlików dachowych na świetliki ocieplone w budynku nr inw. 1-047, wymiana okien w budynkach przemysłowych nr inw. 1-040 ; 1-045, wymiana istniejących drzwi na drzwi ocieplane w budynku przemysłowym nr inw. 1-046 oraz w budynkach Odlewni nr 1-011, 1-009, 1-016, 1-235, 1-238.
- Termomodernizacja budynku mieszkalnego przy ul. Robotniczej 18A, 12 i 17.
- Zmiana systemu ogrzewania oraz modernizacja instalacji CO w hali obróbki w Zakładzie Konstrukcji Stalowych przy ul. Małgorzaty. Zastąpienie czynnika grzewczego pochodzącego ze spalania węgla czynnikiem gazowym.
- Modernizacja magistrali ciepłowniczej- budynku nr inw. 2-348, nr inw. 1-044,
- Wymiana ogrzewania z węglowego na gazowe, w lokalach mieszkalnych przy ul. Robotniczej nr 10/2A; 15/4; 15A/1; 15A/7: 11A/3:17A/5; 20/6; 3/1, 18/6, 18/3; 16/1; 16/6/7, 8a/3, 14/3, 15a/8, 19/7, 12/3, 16/4, 18a/1.
- Wymiana okien – w lokalach 8a; 11a; 15; 18, w budynku socjalnym w budynkach mieszkalnych ul. Robotniczej nr 13; 14 , 9; 15A; 16/1,15a/811/2, 8a/5, 19/7 oraz ul. Wincentego Pola 8, 8/4,
- Ocieplenie budynku ul. Robotnicza 13, docieplenie stropu budynku 8A
- Modernizacja w Odlewni kolorowej – redukcja emisji pyłowej,
- Modernizacja Odlewni - montaż linii formierskiej, redukcja emisji pyłowej i gazowej.

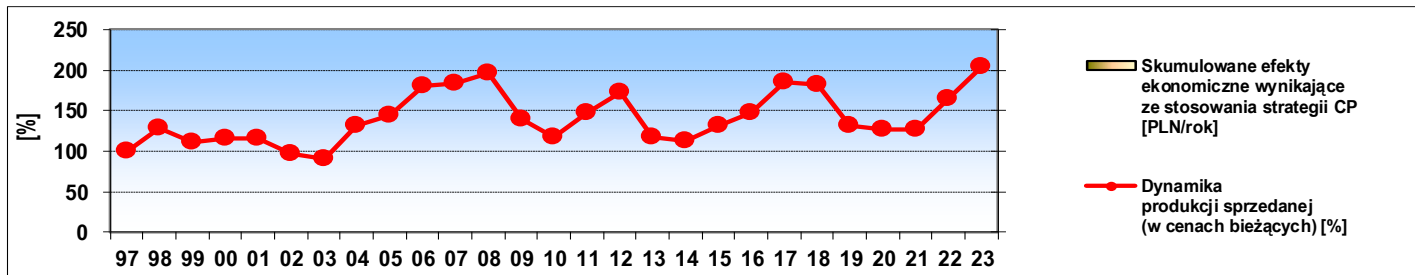
Wybrane inne działania prospołeczne

- Spotkania integracyjne pracowników, organizacja Dnia Odlewnika,
- Sponsoring drużyny futsalowej (piłka nożna),
- Darowizna pieniężna na rzecz Polskiej Akcji Humanitarnej w ramach akcji SOS Ukraina.
- Udział w organizowaniu koncertu dla Stowarzyszenia Muzycznego Śląski Jazz Club w Gliwicach w celu organizacji Festiwalu „JAZZ W RUINACH 2022”,
- Dla studentów Wydziału Architektury Politechniki Śląskiej w celu odbycia kursowej praktyki rysunkowej,
- Dla Fundacji Na Zielonym w celu organizacji Targu Na Zielonym,
- Dla Stowarzyszenia Gliwickie Metamorfozy na warsztaty konserwacji żeliwa.
- Udział w organizowaniu koncertu dla grupy „Nastaw Ucho” w celu organizowania koncertu muzycznego i promocji zespołów muzycznych oraz twórców z Gliwic i ze Śląska,
- Dla Towarzystwa Opieki nad Zwierzętami w celu magazynowania karmy dla Zwierząt, oraz w celu przeprowadzania treningów lucnicznych,
- Organizacja praktyk dla Zabrzeńskiego Centrum Kształcenia Ogólnego i Zawodowego.

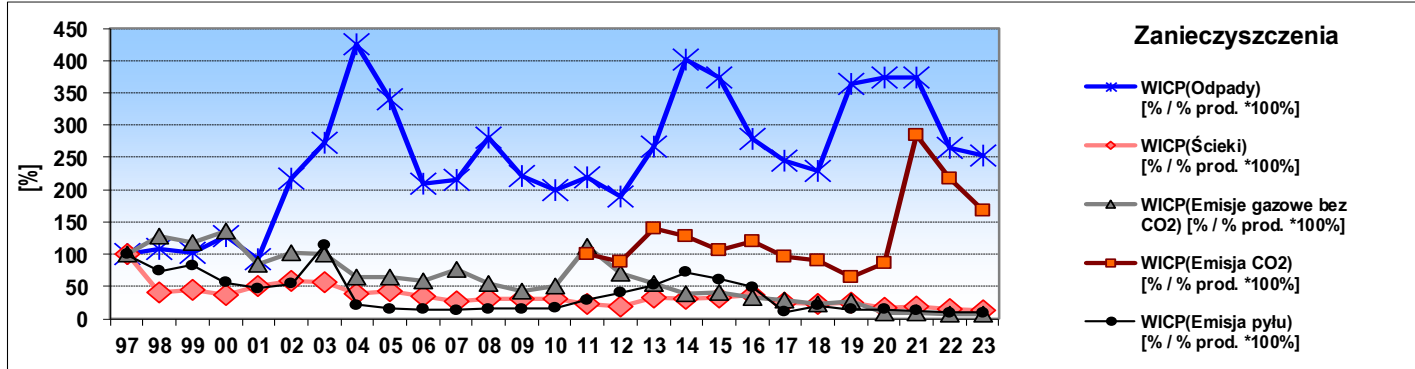
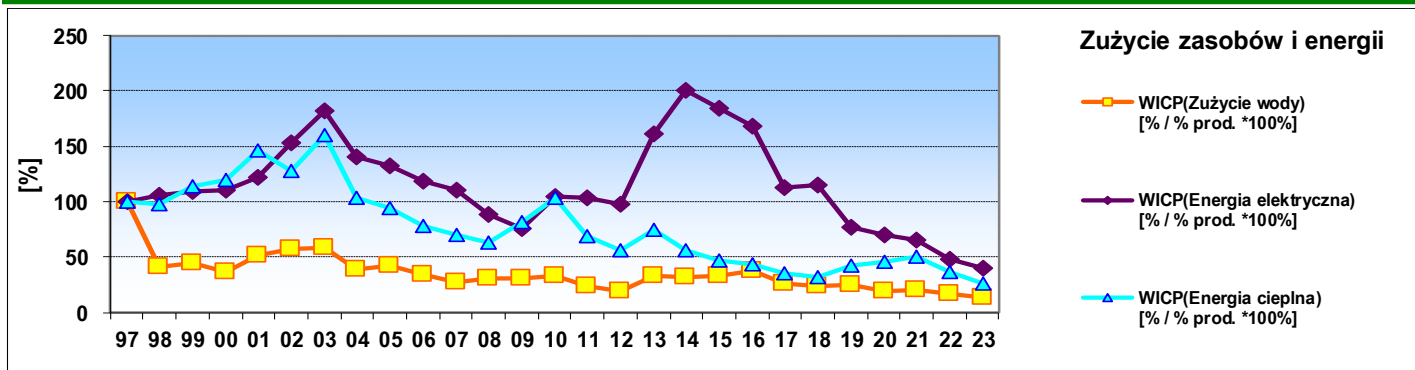
Przedsiębiorstwo deklaruje uwzględnianie w swojej polityce zasad „Global Compact” – Inicjatywy Sekretarza Generalnego ONZ

**Organizacja wpisana do
Polskiego Rejestru Czystszej Produkcji i Odpowiedzialnej Przedsiębiorczości
Decyzją Kapituły Rejestru, pod numerem 003/2002**

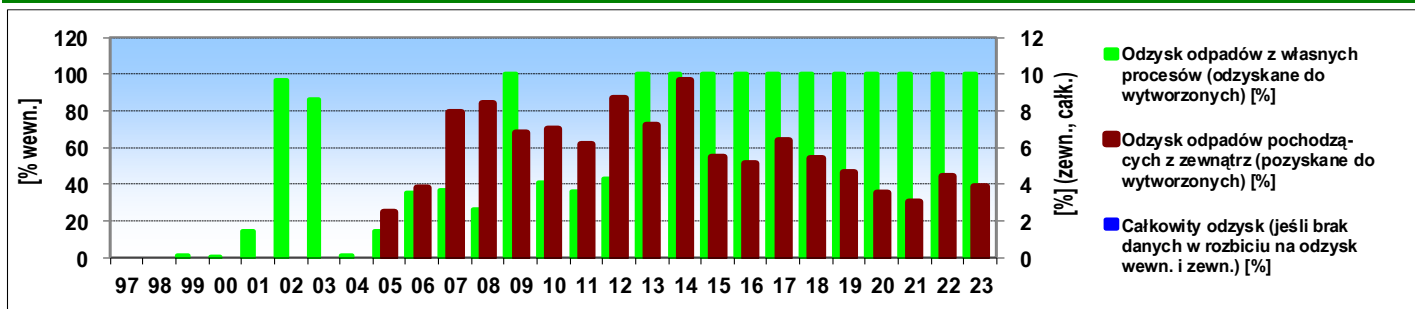
Wartość produkcji i skumulowane efekty ekonomiczne



Ocena dematerializacji produkcji: Wskaźniki Intensyfikacji Czystszej Produkcji (WICP)



Ocena stopnia recykulacji odpadów (odzysk wewnętrzny i zewnętrzny)



Uwagi do karty

Wzrost odpadów po roku 2001 wynikał z prowadzonej restrukturyzacji. W odlewni zmieniono technologię w zakresie stosowania mas formierskich (wymuszone wymogami jakościowymi klientów). Stosowane do 2001 r. masy wytwarzane na bazie materiałów naturalnych (glinki, mulki, piaski, w znacznym stopniu regenerowane) zamieniono masami żywicznymi, trafiającymi po jednokrotnym wykorzystaniu do zewnętrznych odbiorców odpadów.

W latach 2002-3 i 2006-12 od odpadów ogółem odjęto odpady powstające incydentalnie (brak danych dot. tych odpadów w pozostałych latach). Brak danych dot. odpadów pozyskiwanych z zewnątrz przed rokiem 2005. Wzrost ilości odpadów w 2011 r. jest związany z zakupem nowych urządzeń (automaty tokarskie oraz centrum obróbcze) - generujących zużyte chłodziwa - oraz zmianą w odlewni asortymentu produkowanych odlewów.

W 2011 roku uruchomiono nową malarnię i suszarnię konstrukcji stalowych, która wyeliminowała emisję niezorganizowaną z operacji, jednak spowodowała wzrost raportowanych emisji: zarówno z malarni (emisja LZO), jak i suszarni (emisja ze spalania gazu). Ponadto policzono emisję ze spalania gazu w dwóch kotłach, które zainstalowano w jednym z wydziałów dla wyeliminowania strat ciepła w sieci dostarczanego z PEC (zmiana korzystna dla środowiska - źródłem ciepła w PEC jest spalanie węgla). W roku 2012 została wdrożona kolejna zmiana systemu ogrzewania w Zakładzie Konstrukcji Stalowych przy ul. Małgorzaty (hala obróbki) - zastąpienie czynnika grzewczego pochodzącego ze spalania węgla czynnikiem gazowym. Firma prowadzi sukcesywnie od 2012 roku prace termomodernizacyjne budynków administracyjnych i produkcyjnych - trudno dokonać oceny efektów związanych z realizacją działań prośrodowiskowych, ponieważ GZUT dzierżawi pomieszczenia biurowe i produkcyjne innym firmom (w dzierżawionych obiektach zatrudnionych jest ponad 250 osób, czyli więcej niż w samym GZUCIE, dzierżawcy zużywają wodę do celów socjalnych i technologicznych, w ramach umowy dzierżawy dostarczana jest również energia elektryczna i ciepła). Skokowe wzrosty i spadki ilości wytwarzanych odpadów są wynikiem różnorodności produktów, zależą od zapotrzebowania rynku - sprzedaż detali o dużych gabarytach generuje większą ilość odpadów. Spadek zużycia energii elektrycznej, oraz wody był wynikiem: odejścia dzierżawcy zużywającego znaczne ilości energii i wody oraz okresowe wygaszania produkcji w Zakładzie Konstrukcji przy ul. Małgorzaty. Zwiększenie ilości wytworzonych odpadów to wynik rozbiórki i remontów obiektów budowlanych. Osiąganych efektów ekonomicznych (oszczędności z tytułu działań proekologicznych) Firma nie wylicza.

Znaczny wzrost emisji gazowej w 2021 r. jest wynikiem zastosowania właściwego wskaźnika zgodnego z wytycznymi KOBIZE do obliczania CO₂ z procesów spalania paliw do celów grzewczych.